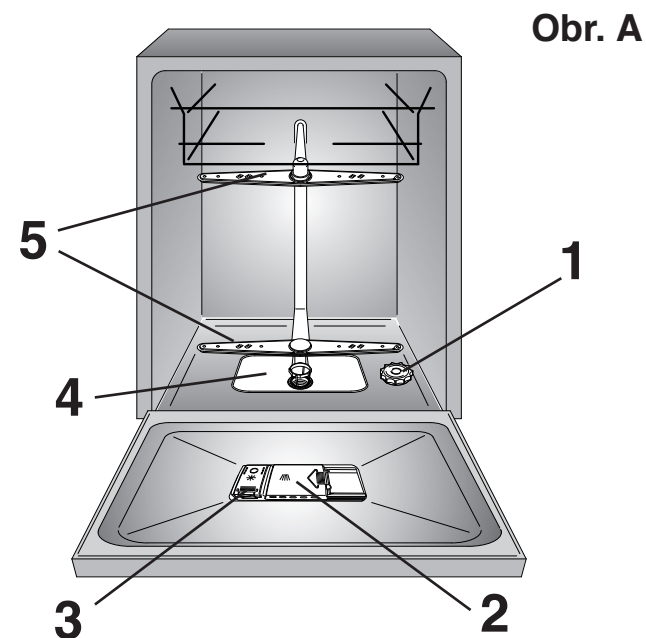


MDI 22 E10

MYČKY NÁDOBÍ

OBSAH

Bezpečnostní upozornění	str. 4
Instalace	str. 5
Zařízení na změkčování vody	str. 8
Dávkování soli	str. 9
Usazení horního koše	str. 10
Ukládání nádobí	str. 11
Informace o laboratorním testování	str. 13
Vkládání prášku	str. 14
Druhy mycích prášků	str. 15
Plnění leštidla	str. 16
Čistění filtru	str. 17
Všeobecné pokyny	str. 18
Čistění a údržba	str. 19
Popis ovládacích prvků	str. 20
Technické údaje	str. 20
Výběr programu a jednotlivých funkcí	str. 21
Tabulka mycích programů	str. 24
Watercontrol	str. 26
Vyhledání drobných závad	str. 27



Přečtěte si pozorně tento návod k použití, neboť obsahuje důležité pokyny pro bezpečné používání, údržbu a také užitečné rady k dosažení nejlepších výsledků při používání této myčky nádobí.

Uchovejte tuto příručku pro případné další použití.

BEZPEČNOSTNÍ UPOZORNĚNÍ

Dodržujte tato základní bezpečnostní pravidla, která jsou platná pro jakékoliv domácí spotřebiče.

Instalace

- Zkontrolujte, zda zástrčka přívodní šňůry je stejného typu jako zásuvka rozvodu elektrického proudu. Pokud tomu tak není, je nutné provést její výměnu kvalifikovanou osobou za správný typ. Zároveň ověřte, zda přívodní kabel k zásuvce je dostatečně dimenzován na celkový příkon spotřebiče.
- Překontrolujte, zda není poškozena přívodní šňůra ke spotřebiči.
- Všeobecně se nedoporučuje používání adapterů, vícenásobných odbočovacích zásuvek (rozdvоек) nebo prodlužovacích šňůr.
- Je-li nutné vyměnit přívodní šňůru, zavolejte některé z autorizovaných servisních středisek.

Bezpečnostní upozornění

- Nikdy se nedotýkejte zařízení mokřma nebo vlhkýmá rukama nebo nohama.
 - Nepoužívejte spotřebič pokud jste bosí.
 - Nevytahujte zástrčku ze zásuvky tahem za přívodní šňůru.
 - Nevystavujte spotřebič působení vnějších vlivů (déšť, slunce atd.).
 - Tento spotřebič není určen pro použití osobami (včetně dětí) s omezenými fyzickými, senzorickými nebo mentálními schopnostmi, nebo bez zkušeností a znalostí spotřebiče, pouze pokud nejsou pod dohledem nebo poučené osobou odpovědnou za jejich bezpečnost.
- Zabraňte dětem, aby se hrály se spotřebičem.
- Voda vypouštěna z myčky, nebo která zůstane po ukončení mycího programu na nádobí, se nesmí pít.
 - Nenechávejte otevřená dvířka v horizontální poloze, aby bylo zamezeno případnému nebezpečí (např. zakopnutí).

- Nelehejte nebo nesedejte na otevřené dveře myčky, mohlo by dojít k jejímu převržení.



POZOR!
Nože nebo jiné ostré či špičaté předměty musí být v koši otočeny špičkou dolů a nebo musí být položeny vodorovně.

Běžné použití

- Tento spotřebič je určen pouze pro použití v domácnosti.
- Myčka je určena pro umývání běžného kuchyňského nádobí. Předměty znečištěné petrolejem, nátěrovými hmotami, třískami oceli nebo železa, chemikáliemi způsobujícími korozi, louhy nebo kyselinami, nesmí být v myčce umývány.
- Jestliže je na rozvodu vody v domě instalováno centrální zařízení pro její změkčování, není nutné používat sůl ve změkčovači zabudovaném v myčce. Je vhodné zkontrolovat tvrdost vody za změkčovacím zařízením.
- Nože a přístroje se nejlépe umyjí, když je do příslušného koše uložíte rukojetmi dolů.
- Jestliže došlo k poruše nebo spotřebič správně nepracuje, vypněte ho, zastavte přívod vody a žádným způsobem do něj nezasahujte. Opravu může provádět pouze pověřený servisní mechanik a musí přitom používat originální náhradní díly. Jakékoliv porušení výše uvedených doporučení může vést ke snížení bezpečnosti spotřebiče.

Likvidace

- Myčka nádobí je vyrobena z recyklovatelného materiálu, proto ji můžete při likvidaci bez problémů odevzdat ve sběrně surovin.
- Pokud chcete myčku zlikvidovat, dbejte na to, aby byl odstraněn uzávěr dvířek, aby bylo zamezeno náhodnému uzavření dětí uvnitř myčky. Po odpojení myčky z elektrické zásuvky je důležité odřezat napájecí kabel.

INSTALACE (Technické poznámky)

DŮLEŽITÉ
Při umístění myčky na koberec, překontrolujte, zda se tím neomezilo odvětrání jejího dna.

Zajistěte, aby zástrčka přívodní šňůry zůstala přístupná i po instalaci myčky.

Připojení k elektrické síti

Přístroj odpovídá bezpečnostním předpisům stanoveným příslušnými institucemi a je vybaveno třípólovou zástrčkou s uzemněním, které zabezpečuje kompletní uzemnění zařízení.

Před připojením domácího spotřebiče k elektrické síti se ujistěte:

1. že má zástrčka správné uzemnění;
2. že ampérometrická hodnota elektrického stykače odpovídá spotřebě označené na výrobním štítku domácího spotřebiče.



POZOR!
Zabezpečení domácího spotřebiče závisí i na správném uzemnění vaší elektrické sítě.

Pokud není elektrická síť správně uzemněna, dochází k lehkému průchodu proudu po kovových částech domácího spotřebiče, protože je přístroj vybaven filtrem proti rušení rádiových vln.

Výrobce se zřiká jakékoliv zodpovědnosti za případné škody na věcech nebo za zranění osob, které jsou způsobeny nesprávným připojením k uzemnění.

CE Spotřebič odpovídá evropským směrnici 73/23/CEE (Bezpečnostní směrnice – nízké napětí) a 89/336/CEE (Směrnice pro elektromagnetickou kompatibilitu), které byly nahrazené směrnicemi 2006/95/CE a 2004/108/CE a jejich pozdějšími změnami.

Připojení vody

DŮLEŽITÉ

Přístroj musí být připojen k přívodu vody pouze novými hadicemi, které jsou dodávány jako výbava přístroje. Staré hadice přívodu vody nesmí být znovu používány.

- Napouštěcí a výtoková hadice mohou být vedeny doleva nebo doprava.

DŮLEŽITÉ

Myčka může být připojena buď na studenou vodu nebo horkou vodu, pokud její teplota nepřekročí 60°C.

- Tlak vody musí mít minimální hodnotu 0,08 MPa a maximální hodnotu 0,8 MPa. Pokud bude tlak nižší, kontaktujte autorizované servisní středisko.

- Napouštěcí hadice musí být připojena k přívodnímu ventilu, aby bylo možné zastavit přívod vody v době, kdy myčka není v provozu (obr. 1B).

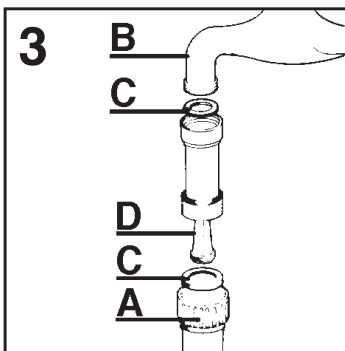
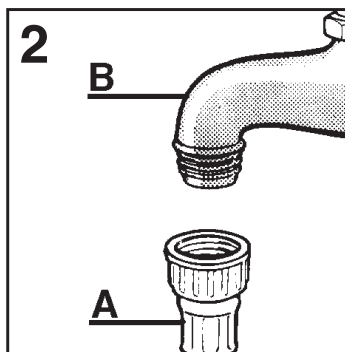
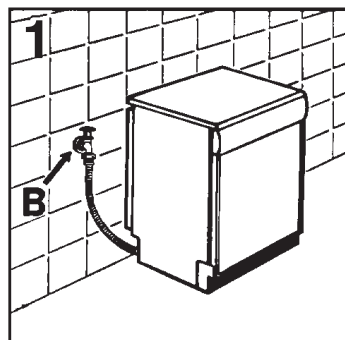
- Myčka je vybavena přívodní hadicí vody s koncovkou se závitem 3/4" (obr. 2).

- Přívodní hadice vody "A" musí být našroubována na kohoutek přívodu vody "B" pomocí koncovky 3/4", ujistěte se, že je koncovka řádně utažena.

- Pokud je to nutné, může být přívodní hadice vody prodloužena až na 2,5 m. Pokud máte takový požadavek, kontaktujte autorizované servisní středisko.

- Pokud voda obsahuje vápenaté nebo pískité příměsi, doporučujeme použít vhodný filtr pro jejich zachycení. Ten můžete zakoupit v servisním středisku nebo ve specializovaných, prodejnách (obr. 3) objednávkové č. 9226085. Filtr "D" se vkládá mezi přívodní ventil 3/4" "B" a napouštěcí hadici "A". Nezapomeňte vložit těsnicí kroužky "C".

- Pokud je myčka připojována na nový rozvod vody, nebo na rozvod delší dobu nepoužívaný, nechejte několik minut odtékat vodu, než připojíte napouštěcí hadici. Zabráníte tím zanesení filtračního sítky u napouštěcího ventilu myčky vápenatými usazeninami nebo rzí.



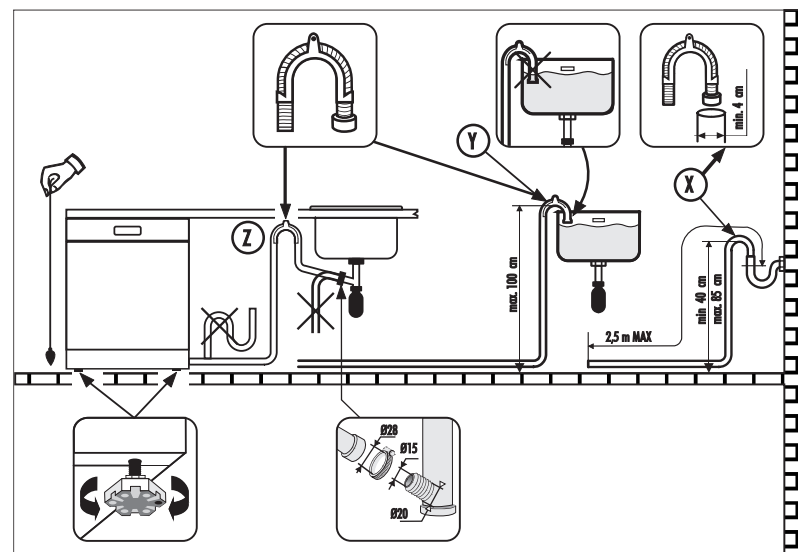
Připojení vypouštěcí hadice

- Vypouštěcí hadici je nevhodnější připojit na pevné odpadní potrubí (obr. 4). Dbejte na to, aby hadice nebyla nikde "přelomená".

- Odpadní potrubí by mělo být vyústěno nejméně 40 cm nad podlahou a musí mít vnitřní průměr nejméně 4 cm.

- Je vhodné, aby na tomto odpadním potrubí byl sifon k zamezení úniku pachů (obr. 4X).

- Pokud je to nutné, může být vypouštěcí hadice prodloužena až na 2,5 m, její maximální výška od podlahy může však být nejvíce 85 cm. Pokud máte takový požadavek, kontaktujte servisní středisko.



- Vypouštěcí hadici můžete také zavěsit přes okraj dřezu pomocí přiloženého plastového oblouku. Konec hadice nesmí být ponořen do vody, aby nedošlo k jejímu zpětnému nasátí do myčky při jejím provozu (obr. 4Y).

- Pokud instalujete spotřebič pod pracovní desku, oblouk vypouštěcí hadice musí být zavěšen na zdi v co nejvyšší poloze (obr. 4Z).

- Zkontrolujte ještě, zda přívodní i vypouštěcí hadice nejsou nikde "přelomené".

Otevírání dveří

Zasuňte ruku do otvoru a zatáhněte. Pokud otevření dveří je prováděno za běhu myčky, zabezpečovací zařízení automaticky vypne veškeré funkce.

DŮLEŽITÉ
U myček, které správně fungují, neotevírejte dveře během chodu spotřebiče.

Zavření dveří

Zasuňte koše do myčky. Překontrolujte, zda obě sprchovací ramena se mohou volně otáčet a nejsou omezena v pohybu uloženým nádobím, hmcí nebo přibory.

Zavřete dveře pouhým potlačením a přesvědčte se, že jsou řádně uzavřené.

ZAŘÍZENÍ NA ZMĚKČOVÁNÍ VODY

V závislosti na zdroji obsahuje voda různé množství vápence a minerálů, které se usazují na nádobí a zanechávají na jeho povrchu bílé skvrny a šmouhy. Jak vysoká je přítomnost těchto minerálů ve vodě, tak velká je její tvrdost. Myčky nádobí jsou vybaveny zařízením pro změkčování vody, které vyžadují ke své regeneraci speciální sůl. Takto změkčená voda je pak v myčce používána pro mytí nádobí. Stupeň tvrdosti vody Vám sdělí společnost, která zajišťuje její dodávku nebo si ji můžete nechat změřit.

Nastavení změkčování vody

Změkčovací zařízení upravuje vodu o tvrdosti do 90°FH (francouzská stupnice tvrdosti) nebo 50°dH (německá stupnice tvrdosti vody) v 6 rozdílných stupních jeho nastavení.

V tabulce je uvedeno nastavení změkčovače vody v závislosti na různém stupni tvrdosti vody.

Úroveň tvrdosti	Tvrdost vody		Použití regenerační soli	Nastavení změkčovače vody
	°FH (fran. stupnice)	°dH (německá stupnice)		
0	0-5	0-3	NE	Žádná kontrolka
1	6-15	4-9	ANO	Kontrolka 1
2	16-30	10-16	ANO	Kontrolky 1,2
*3	31-45	17-25	ANO	Kontrolky 1,2,3
4	46-60	26-33	ANO	Kontrolky 1,2,3,4
5	61-90	34-50	ANO	Blikající kontrolky 1,2,3,4

* *Regulace tvrdosti byla ve výrobě nastavena na ÚROVEŇ 3 vzhledem k tomu, že toto nastavení vyhovuje největší části uživatelů.*

Podle stupně tvrdosti vody nastavte změkčovací zařízení následujícím způsobem:

DŮLEŽITÉ Následující postup začněte VŽDY při vypnuté myčce.

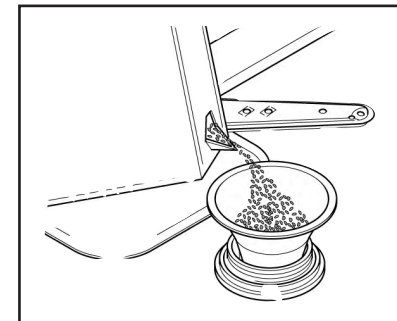
1. Stiskněte **PRVNÍ** tlačítko "**PROGRAMŮ**" (zprava) a zároveň **zapněte** myčku nádobí stisknutím tlačítka "**ZAPNOUT/VYPNOUT**" (uslyšíte krátký zvukový signál).
2. Stiskněte a držte tlačítko "**PROGRAMŮ**" **nejméně po dobu 5 sekund** a pustte jej až tehdy, když uslyšíte zvukový signál. Některé kontrolky "**VOLBA PROGRAMU**" se rozsvítí a tím se může určit úroveň nastaveného odvápnění vody.
3. Pokud se opětovně stiskne stejné tlačítko, zvolí se úroveň požadovaného odvápnění každým stisknutím se rozsvítí jedna kontrolka (úroveň se zjistí podle počtu rozsvícených kontrolků). Při **úrovni 5** se rozsvítí 4 kontrolky, při **úrovni 0** budou všechny kontrolky tmavé.
4. Vypněte myčku nádobí stisknutím tlačítka "**ZAPNOUT/VYPNOUT**", čímž uvedete do činnosti nové nastavení.

POZOR!
Pokud byste z jakéhokoliv důvodu nedokázali dokončit postup, vypněte myčku stisknutím tlačítka "**ZAPNOUT/VYPNOUT**" a začněte od začátku (BOD 1).

DÁVKOVÁNÍ SOLI

- Na dně myčky je zásobník na sůl, která regeneruje změkčovač.
- Používejte pouze speciální soli určené pro myčky nádobí. Jiné druhy solí obsahují malé množství nerozpustných částic, které by mohly dlouhodobým působením zhoršit účinnost změkčovače vody.
- K naplnění zásobníku musíte nejdříve odšroubovat jeho víčko na dně vany myčky.
- Plníte-li zásobník poprvé, je nutné nejdříve do zásobníku nalít vodu. Při plnění přeteče menší množství vody, pokračujte však v plnění, dokud zásobník není zcela plný. Po jeho naplnění očistěte vnitřní prostor od zbytku soli a znovu utáhněte víčko zásobníku.
- Po doplnění doporučujeme provést celý cyklus mytí, nebo program PŘEDMYTÍ. Do zásobníku se vejde asi 1,5 až 1,8 kg soli. Pro dobré výsledky mytí je nutné zásobník občas znovu naplnit solí. Spotřeba soli závisí na nastavení změkčovače podle tvrdosti vody. Čím je voda tvrdší, tím je větší spotřeba soli.

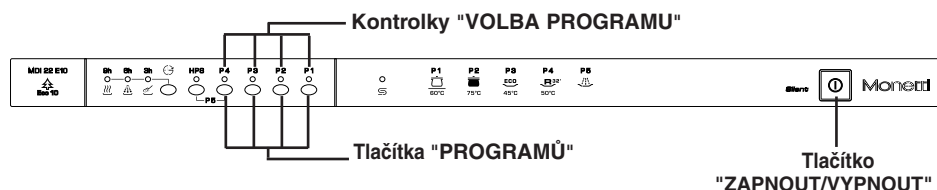
DŮLEŽITÉ
Po instalaci myčky zcela naplňte zásobník pro sůl a až poté přidejte vodu až pro kraj otvoru pro plnění zásobníku.



Indikátor náplně soli

Tento model myčky je vybaven kontrolkou na ovládacím panelu, která se rozsvítí, pokud je nutno provést doplnění soli.

DŮLEŽITÉ
Objeví-li se na nádobí bílé skvrny, je to obecně důkaz toho, že do zásobníku musí být doplněna sůl.



USAZENÍ HORNÍHO KOŠE

Jsou-li používány běžně talíře o větším průměru, to je 27 až 31 cm, uložte je do spodního koše až po usazení horního koše do jeho vyšší polohy. Postupujte přitom následovně:

1. Vyjměte horní koš;
2. Uchopte koš z obou stran a zvedněte ho směrem nahoru (**obr. 1**);

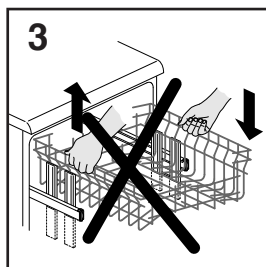
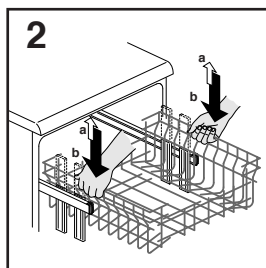
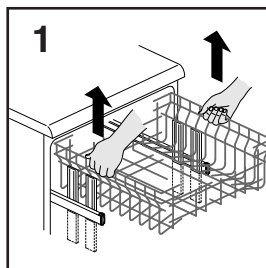
Tímto způsobem se nesmí na koš ukládat nádoby s průměrem větším než 20 cm a není možno používat pohyblivých držáků ve vyklopené poloze.

ULOŽENÍ KOŠE DO SPODNÍ POLOHY:

1. Uchopte koš z obou stran a zvedněte ho lehce směrem nahoru (**obr. 2a**);
2. Pomalu lehce uložte koš (**obr. 2b**).

POZNÁMKA: NIKDY NEZVEDEJTE NEBO NEUKLÁDEJTE KOŠ POUZE Z JEDNÉ STRANY (obr. 3).

Pozor:
Doporučujeme provést uložení koše před ukládáním nádobí.



UKLÁDÁNÍ NÁDOBÍ

Používání horního koše

■ Horní koš je vybavený pohyblivými podstavci připevněnými k boční stěně, které lze umístit do dvou pozic: zvýšené a snížené.

■ Ve snížené pozici slouží podstavce pro šálky z kávy, dlouhé nože a vařečky. Pod ně se mohou uložit sklenice. Pod ně se ukládají sklenice, šálky, talířky a dezertní talíře.

■ Ve zvýšené pozici podstavec umožňuje uložení rovných a hlubokých talířů. Tyto jsou uspořádány do vertikální polohy s konkávní stranou dopředu, aby zůstal prostor mezi jednotlivými talíři a voda mohla volně odtékat.

■ Pokud chcete maximálně využít kapacity koše, ukládejte do něj stejné talíře.

■ Talíře se mohou ukládat v jedné řadě nebo v obou řadách.

■ Doporučujeme ukládat velké talíře (okolo 27 cm) lehce nakloněné dozadu, aby se usnadnilo zasunutí koše do myčky.

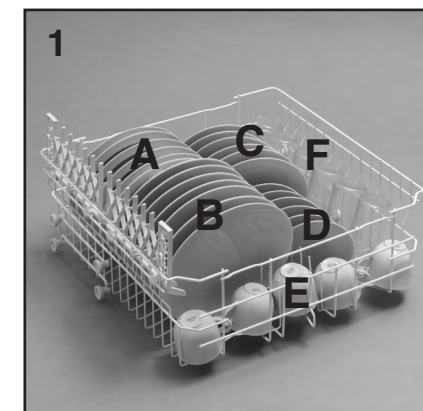
■ Do horního koše lze rovněž ukládat kompotové misky a jiné misky z plastické hmoty. Doporučujeme je po uložení zajistit tak, aby je tlak stříkající vody nepřevrátil.

■ Horní koš je navržen tak, aby umožnil uložení maximálního množství různých druhů nádobí, např. 24 talířů ve dvou řadách, asi 30 sklenic v pěti řadách nebo směs různého nádobí.

Běžná denní náplň je zobrazena na **obr. 1, 2 a 3**.

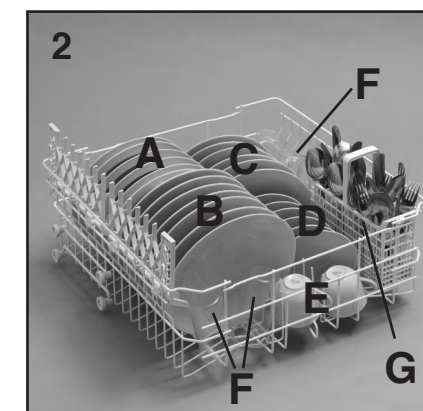
Horní koš (**obr. 1**)

- A = polévkové talíře
- B = mělké talíře
- C = desertní talířky
- D = podšálky
- E = šálky
- F = sklenice



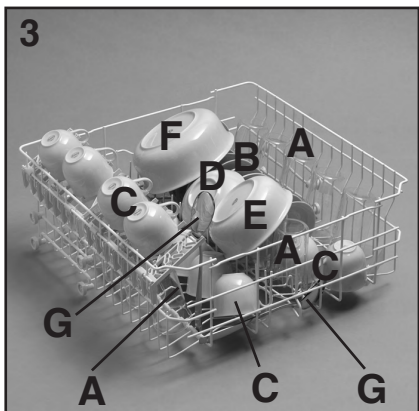
Horní koš (**obr. 2**)

- A = polévkové talíře
- B = mělké talíře
- C = desertní talířky
- D = podšálky
- E = šálky
- F = sklenice
- G = jednoduchý košík na příbory

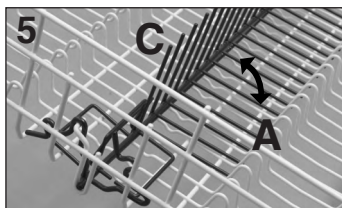
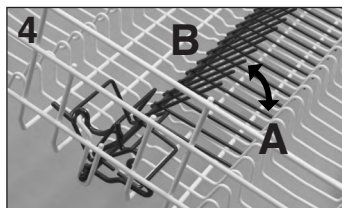


Horní koš (obr. 3)

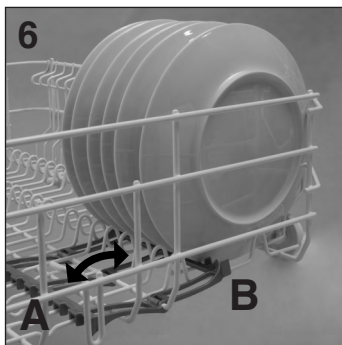
- A = sklenice
- B = podšálků
- C = šálky
- D = malé misky
- E = střední misky
- F = velké mísy
- G = servírovací lžíce



- POLOHA "B": pro talíře, které mají zvláštní tvar, i když jejich rozměry jsou běžné (velmi hluboké talíře, hranaté nebo bez okrajů, atd. ...).
- POLOHA "C": pro mělké talíře, větší než běžné, nebo talíře se zvláštním tvarem (hranaté, šestihrané, oválné, talíře na pizzu, atd. ...).



- Talíře menších rozměrů, např. na dezert, se vkládají do spodního koše podle zobrazení na obrázku 6, na příslušných podložkách obrácených směrem ven ("B"). Pro běžné talíře nebo velkých rozměrů, se podpěry musejí nacházet směrem dovnitř ("A").



POZOR!
V případě, že malé talíře nebudou umístěny správně na podložky, může dojít kablokování spodní rampy, protože bude narážet do přečnávajících talířů.

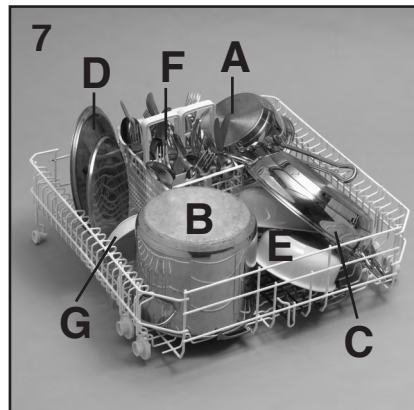
Používání spodního koše

- Do spodního koše lze ukládat hmce, pekáče, polévkové mísy, kompotové mísy, poklice, servírovací nádoby, mělké talíře, polévkové talíře a naběračky.
- Příbory ukládejte do košíku z plastické hmoty. Vložte košík na příbory do spodního koše (obr. 7 a 8) a přesvědčte se, že uložené příbory nezasahují do prostoru otáčejících se ramen.
- Spodní koš je uprostřed vybaven speciálním sklápěcím roštem (obr. 4 a 5), který slouží k zajištění stabilní a optimální náplně nádobí i v případě, že má nádobí různé rozměry nebo tvary odlišné od běžných.
- POLOHA "A": pro náplň běžných talířů nebo pro náplň obsahující pouze hmce, salátové mísy, atd....

Běžná denní náplň je zobrazena na obr. 7 a 8.

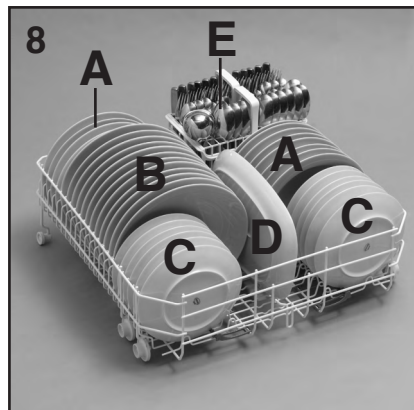
Spodní koš (obr. 7)

- A = hmec střední velikosti
- B = velký hmec
- C = pánev, pekáče
- D = poklice
- E = polévkové mísy, servírovací nádoby
- F = příbory
- G = malý pohár



Spodní koš (obr. 8)

- A = polévkové talíře
- B = mělké talíře
- C = desertních talířků
- D = servírovací talíř
- E = jídelní příbory



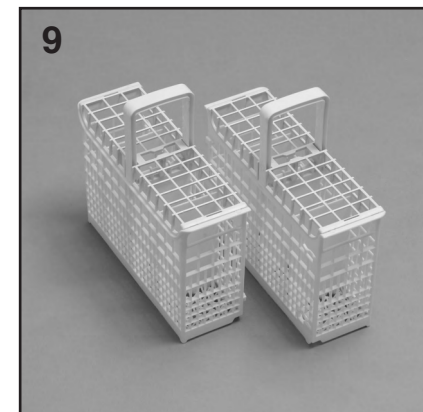
Správné a racionální ukládání nádobí je základem dobrých výsledků mytí.

DŮLEŽITÉ

Spodní koš je vybaven zarážkou, která zajišťuje bezpečné vytažení koše i pokud je zcela naplněn. Pokud budete doplňovat sůl, nebo pokud budete provádět pravidelnou údržbu, je nutné koš zcela vyjmout.

Košík na příbory (obr. 9)

Košík na příbory se skládá ze dvou oddělitelných částí, které umožňují různou volbu ukládání příborů. Tyto dvě části lze od sebe oddělit tak, že posuneme levou sekci proti pravé sekci. Horní část koše na příbory může být vyjmuta, aby byly umožněny různé způsoby naplnění myčky.



INFORMACE O LABORATORNÍM TESTOVÁNÍ

Potřebné informace k provedení srovnávacích testů a testů hlučnosti (podle normy EN) si vyžádejte na následující adrese:

testinfo-dishwasher@candy.it

V žádosti uveďte prosím model a sériové číslo myčky nádobí (viz výrobní štítek).

VKLÁDÁNÍ PRAŠKU

Prášek

DŮLEŽITÉ

Je nutné používat pouze speciální mycí přípravky pro myčky nádobí, ať už práškové, tekuté, nebo ve formě tablet.

"CALGONIT" zajišťuje výborné výsledky mytí a je snadno dostupný.

Nevhodné přípravky (jako např. pro ruční mytí nádobí) neobsahují potřebné přísady pro použití v myčkách a neumožňují proto správnou funkci těchto spotřebičů. Závadou je i vysoká pěnovost přípravků pro ruční mytí.

Plnění zásobníku na mycí přípravek

Zásobník na mycí přípravky je na vnitřní stěně dveří (obr. A"2").

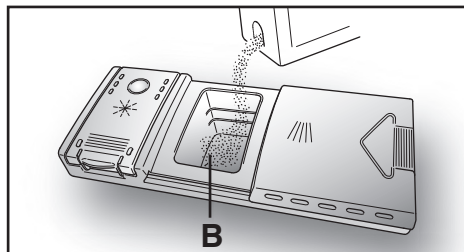
Je-li víčko zásobníku zavřené, je nutné zmáčknout tlačítko (A), aby se otevřelo. Na konci každého mytí zůstává víčko vždy otevřené a připravené pro další použití myčky.



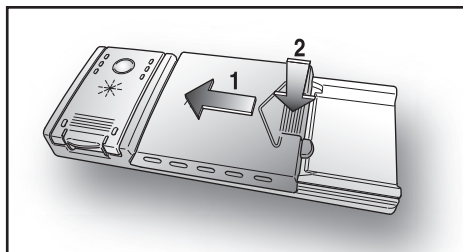
POZOR!

Do spodního koše neskládejte nádobí do takové pozice, která by zamezovala otevření zásobníku, nebo by bránila uvolnění mycího prostředku do prostoru nýčky.

Množství mycího přípravku se dávkuje do zásobníku podle míry zašpinění umývaného nádobí a také podle druhu nádobí. Doporučujeme dávkovat 20÷30 g přípravku do přihrádky zásobníku pro mytí (B).



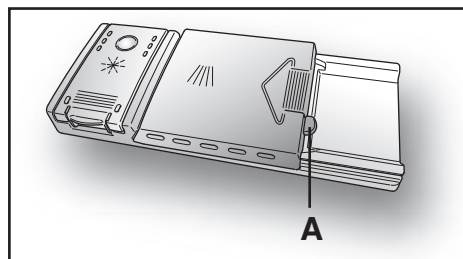
Po vložení mycího prostředku do zásobníku nejdříve uzavřete kryt, poté ho zasuňte (1) a nakonec na něj lehce zatlačte (2), až bude slyšet jeho zaskočení.



Protože nejsou všechny mycí přípravky stejné, pozorně přečtěte pokyny na jeho obalu. Rádi bychom vás upozornili, že malé množství mycího přípravku nezajistí dostatečné umytí nádobí, zatímco příliš velké dávkování nejen že nezlepší výsledky mytí, ale je také zbytečným plýtváním.

DŮLEŽITÉ

Nepoužívejte nadměrné množství mycích přípravků, abyste zbytečně nezhoršovali stav životního prostředí.



DRUHY MYCÍCH PRAŠKŮ

Mycí tableta

Mycí tablety od rozdílných výrobců mají rozdílnou dobu rozpouštění, proto nemusejí být v rychlých programech zcela účinné, vzhledem k tomu, že nedojde k úplnému rozpouštění tablety. Pokud se používají tyto tablety, doporučuje se vždy nastavit delší program, tak aby se tablety dokonale rozpustily.

DŮLEŽITÉ

Pro dosažení dobrých výsledků mytí, MUSÍ být tablety umístěny v zásobníku na mycí prášek a NE přímo v myčce (vaně).

Mycí koncentrát

Prací koncentráty se sníženou zásaditostí a s přírodními enzymy, kombinované s pracími programy při 50°C mají menší škodlivý dopad na životní prostředí a jsou šetrnější k myčce i nádobí.

Mycí programy při 50°C byly navrženy tak, aby umožnily enzymům zcela rozpustit nečistotu. Při použití koncentrovaných mycích prostředků při programu 50°C dosáhnete tedy stejných výsledků jako při použití programu při 65°C bez použití koncentrovaných mycích prostředků.

Kombinované tablety

Tablety, které obsahují také leštidlo, musí být vloženy do zásobníku pro mytí. Zásobník na leštidlo musí být prázdný (pokud není, dříve než použijete kombinované tablety, nastavte dávkovač leštidla na minimální dávku).

Kombinované čisticí prostředky "ALL in 1"

Při každém použití kombinovaného čisticího prostředku "ALL in 1" ("3 in 1" / "4 in 1" / "5 in 1", apod.), u kterého by použití soli a/nebo leštidla bylo zbytečné, pečlivě dodržujte následující varování:

- pozorně si přečtěte a dodržujte návod na použití a upozornění uvedená na balení kombinovaného mycího prostředku, který chcete použít;
- účinnost prostředků, které nahrazují použití soli závisí na tvrdosti vody, která je do myčky přiváděna. Zkontrolujte, zda tvrdost vody spadá do rozmezí, které je uvedeno na balení mycího prostředku.

V případě, že byste s tímto typem tablet nedosáhli uspokojivých výsledků, obraťte se na výrobce tablet.

Nesprávné použití těchto kombinovaných mycích prostředků by mohlo způsobit:

- ukládání vodního kamene (vápníku) jak v myčce, tak na nádobí;
- zhoršení kvality sušení nebo mytí nádobí.

DŮLEŽITÉ

Na reklamace, které by se mohly přímo týkat nesprávného použití těchto výrobků, se nevztahuje žádná z částí záruky.

Při používání tablet "ALL in 1" nevěnujte pozornost blikajícím kontrolkám soli a leštidla (pouze u některých modelů).

Pokud se objeví problémy při používání tablet, doporučujeme Vám, abyste se vrátili k tradičním výrobkům (sůl, leštidlo, prášek).

V tomto případě doporučujeme:

- naplňte zásobník na sůl a na leštidlo;
- spusťte běžný mycí cyklus bez nádobí.

V případě, že se vrátíte k tradičnímu způsobu mytí, bude zapotřebí několik mycích cyklů, než se systém odvápení vody vrátí k optimální hodnotě.

PLNĚNÍ LEŠTIDLA

Leštidlo

Tato přísada, která je automaticky přidávána při poslední fázi oplachování, umožňuje snadnější oplachování a zamezuje tvorbě skvm a matných usazenin.

Plnění zásobníku pro lešticí přípravky

Na levé straně zásobníku pro mycí prostředek je zásobník pro lešticí prostředek, který zvyšuje lesk nádobí (obr. A "3").

Kryt otevřete tak, že zatlačíte na zásobník a současně vytáhnete uzavírací západku směrem nahoru.

Pro oplachování používejte vždy pouze přísady vhodné pro automatické myčky.

Množství lešticího prostředku je možné zkontrolovat na optickém ukazateli (C), který je umístěn na dávkovacím zásobníku.

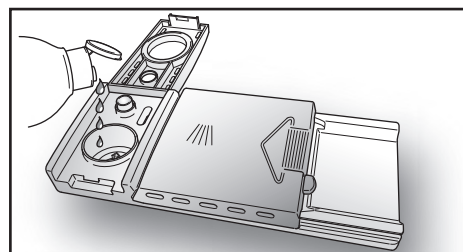
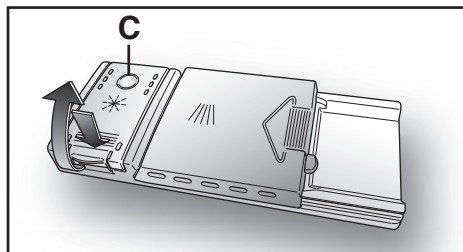
PLNÝ

PRÁZDNÝ



tmavý

světlý

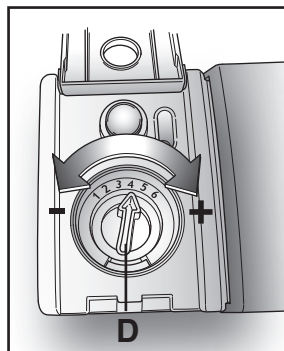


Nastavení dávkování leštidla (od 1 do 6)

Ovladač (D) je umístěn pod krytem a je s ním možno otočit pomocí mince.

Doporučená poloha je 4.

Pootočení na požadované nastavení lze provést pomocí mince. Doporučujeme nastavení na polohu 3. Vápník obsažený ve vodě ve značné míře vytváří šmouhy při sušení. Je proto nutné nastavit dávkování lešticího přípravku pro dosažení dobrých výsledků mytí. Jestliže se po skončení mytí vytvářejí na nádobí "pásky", snižte nastavení o jednu polohu. Jestliže se vytvářejí "bílé skvmy", zvýšte dávkované množství leštidla o jednu polohu.



ČISTĚNÍ FILTRU

Filtrační systém (obr. A "4") se skládá z následujících částí:

filtrační košík k zachycení větších částic;

filtrační talíř nepřetržitě filtrující cirkulující mycí roztok;

mikrofiltr, který je umístěn pod filtračním talířem a zachytává nejmenější částice pro dosažení perfektního oplachu.

■ Aby se vždy dosáhlo výborných výsledků mytí, je nutné po každém umytí nádobí zkontrolovat a vyčistit filtry.

■ Vyjmutí filtrační jednotky provedete tak, že pootočí madlem košíku proti směru hodinových ručiček (obr. 1).

■ Pro snadnější čištění je centrální košík odnímatelný (obr. 2).

■ Vyjměte filtrační talíř (obr. 3) a celý ho opláchněte pod stříkající vodou. Je-li to nutné, použijte malý kartáček.

■ **Mikrofiltr** je samočisticí, jeho údržba je omezena na pouhou kontrolu každé dva týdny.

V případě nutnosti ho opláchněte pod tekoucí vodou nebo pomocí jemného kartáčku. Po každém mytí doporučujeme přezkontrolovat filtrační košík a talíř, zda nejsou zanesené.



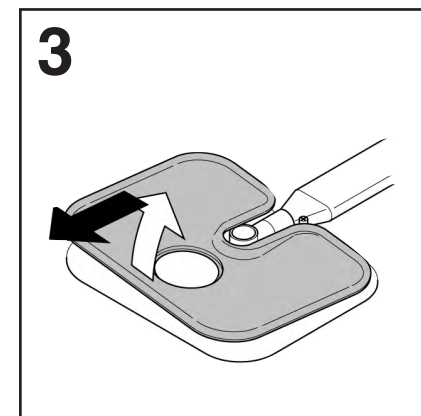
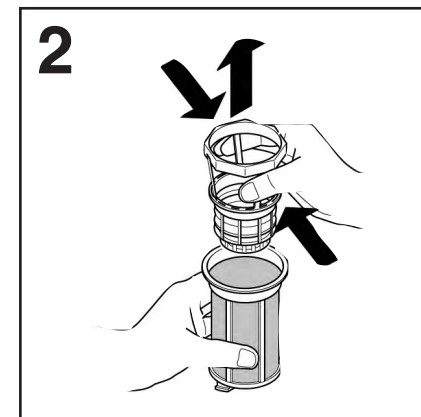
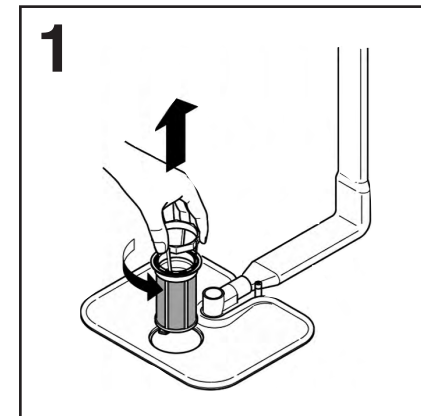
POZOR!

Po každém čištění filtrů prověřte, zda je vše správně namontováno zpět a jestli filtrační talíř je dobře usazen na dně myčky.

Presvědčte se, zda centrální filtrační košík je správně zajištěn ve filtračním talíři pootočením ve směru hodinových ručiček. Pouze správně usazená filtrační jednotka může zabezpečit požadované výsledky tohoto spotřebiče.

DŮLEŽITÉ

Nikdy nepoužívejte myčku bez filtrů.



VŠEOBECNÉ POKYNY

Jak dosáhnout opravdu dobré výsledky mytí

- Před vložením nádobí do myčky odstraňte nejdříve různé zbytky jídla (kosti, skořápky, kousky masa nebo zeleniny, usazeninu kávy, slupky od ovoce, zubní párátka nedopalky cigaret atd.), které by mohly ucpat filtry, vypouštění vody a trysky ostříkovacích ramen a tím snížit účinnost mytí.
- Proto je vhodné nádobí se zbytky jídel opláchnout před vkládáním do myčky.
- Pokud hmce a pekáče mají na sobě připálené nebo připečené zbytky jídel, je vhodné takové nádobí nejdříve nechat odmočit a odstranit hrubé nečistoty a pak teprve umývat v myčce.
- Ukládejte nádobí dnem vzhůru.
- Pokuste se uložit nádobí tak, aby se vzájemně nedotýkalo. Budete-li je pečlivě ukládat, dosáhnete lepších výsledků.
- Po uložení nádobí do myčky zkontrolujte, zda se mohou ramena volně otáčet.
- Hmce a další nádobí, na kterých jsou místy připálené zbytky jídla, musí být předem odmočeny vodou s přísadkou mycího přípravku.
- Správné mytí stříbra:
 - a) opláchněte stříbné nádobí ihned po jeho použití, zejména když je znečištěné od majonézy, vajíček, ryb apod.;
 - b) nekropte nebo nesypejte mycí prostředek přímo na stříbné nádobí;
 - c) oddělujte stříbné věci od ostatních kovů.

Jak dosáhnout úspor

- Jestliže chcete využít plně prostoru pro mytí nádobí v této myčce, opláchněte nádobí uložené po každém jídle programem "PŘEDMYTÍ". Tím dojde k odmočení zaschlých zbytků jídla a odstranění větších částic jídla z nově vloženého nádobí. Jakmile je myčka zcela naplněna, spusťte program pro hlavní mytí.
- Jestliže nádobí není hodně zašpiněné, nebo koše nejsou zcela plné, zvolte "EKONOMICKÝ PROGRAM", uvedený v tabulce programů v příloženém návodu.

Co není vhodné k mytí

- Je nutné mít na paměti, že ne každé nádobí je vhodné k mytí v myčce. Doporučujeme, aby se myčka nepoužívala na nádobí vyrobené z termoplastických umělých hmot, na jídelní přístroje s dřevěnými rukojeťmi, na hmce u kterých jsou dřevěná ucha, výrobky z hliníku nebo křišťálového či broušeného skla, jestliže nejsou k mytí v myčce přímo určeny.
- Určitý druh dekorace na nádobí se může smýt. Proto je dobré do myčky vložit na zkoušku nejdříve jeden kus takového nádobí a pokud nedojde k poškození dekoru, pak teprve umýt celou sadu. Některé druhy dekorace na nádobí mohou být poškozeny teprve častým mytím v myčce.
- Při mytí takového nádobí doporučujeme zvýšenou opatrnost. Nedoporučujeme rovněž vkládat současně stříbné přístroje s nerezovými, aby nedošlo mezi nimi k chemické reakci.

DŮLEŽITÉ

Když kupujete novou jídelní soupravu nebo přístroje, vždy se přesvědčte, zda jsou vhodné pro mytí v myčkách nádobí.

Užitečné rady

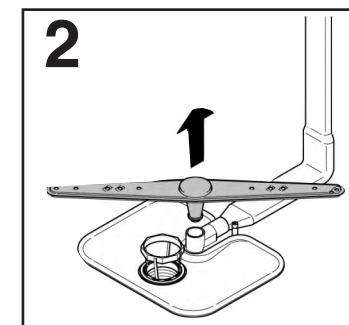
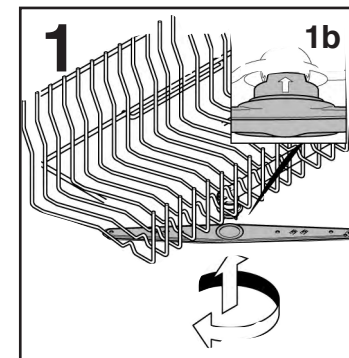
- Abyste zabránili skapávání vody po dokončení mycího cyklu z horního koše na nádobí ve spodním koši, vyjměte nejdříve spodní koš.
- Jestliže ponecháte nějakou dobu nádobí po umytí v myčce, nechte dveře pootvěřené, aby se umožnila cirkulace vzduchu uvnitř myčky a urychlil se proces sušení.

ČISTĚNÍ A ÚDRŽBA

- Na čištění vnějšku myčky nepoužívejte rozpouštědla (odmašťující) ani brusné prostředky, ale pouze hadřík navlhčený ve vlažné vodě.
- Tato myčka nevyžaduje žádnou zvláštní údržbu, neboť vana je samočistící.
- Pravidelně čistěte těsnění dveří navlhčeným hadříkem, abyste odstranili všechny zbytky jídla a lešticího přípravku.
- Doporučujeme občas odstranit usazený vodní kámen tak, že provedete mytí bez uložení nádobí. Nalijte sklenici octu na dno vany a zvolte jemné mytí. Na českém trhu jsou k dostání i přípravky na čištění a odstranění vodního kamene u myčky.
- Jestliže i při pravidelném čištění filtrů zjistíte, že nádobí nebo hmce nejsou dobře umyté nebo opláchnuté, zkontrolujte, zda trysky na sprchovacích ramenech jsou čisté (**obr. A "5"**).

Jsou-li ucpané, vyčistěte je následujícím postupem:

1. Horní rameno otočte tak, aby šipka na jeho plastové části byla proti vybrání v přívodu vody na spodní straně koše (**obr.1b**). Rameno potlačte nahoru a pak otáčejte ve směru hodinových ručiček (**obr. 1**). Spodní rameno snadno vyjměte pootážením směrem nahoru (**obr. 2**);
 2. Opláchněte rotační ramena pod stříkající vodou, aby se odstranily všechny nečistoty usazené v tryskách ramen;
 3. Po vyčištění vložte ramena na původní místo a horní za šroubujte až na doraz.
- Mycí vana i dveře jsou z nerezové oceli. Pokud by se na nich objevily skvrny způsobené oxidací, je to pravděpodobně způsobeno velkou koncentrací solí železa ve vodě.
 - Pro odstranění těchto skvrn doporučujeme použít jemný brusný přípravek; Nikdy nepoužívejte materiály na bázi chlóru, škrabky, drátěnky atd.



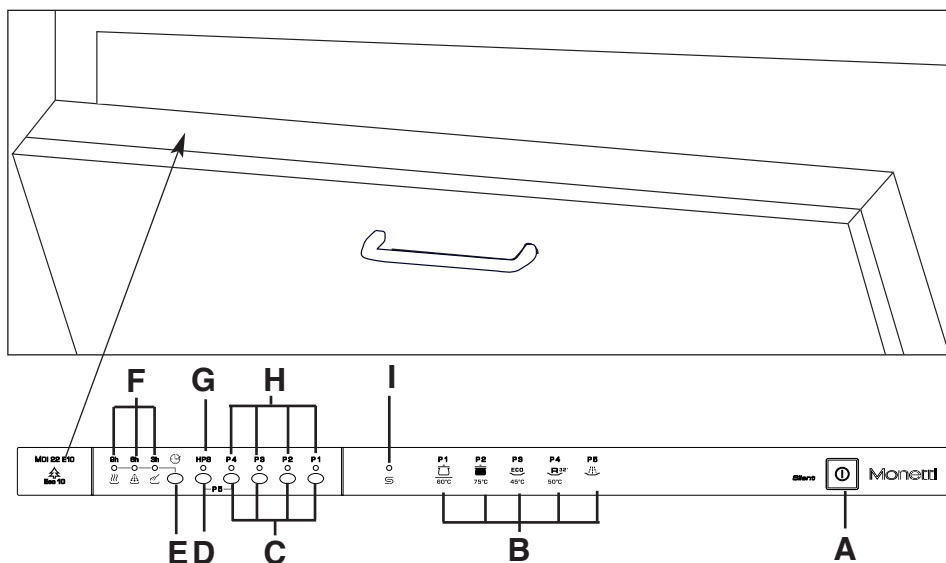
PO SKONČENÍ MYCÍHO PROGRAMU

Po skončení mytí je nutné zastavit přívod vody a vypnout spotřebič stisknutím tlačítka vypnutí/zapnutí do vypnuté polohy.

Pokud myčka nebude nějakou dobu používána, doporučujeme provést následující opatření:

1. Vypusťte veškerou vodu s mycími prostředky, aby se odplavily všechny usazeniny;
2. Vytáhněte přívodní šňůru ze zásuvky;
3. Uzavřete přívodní ventil vody;
4. Naplňte zásobník s lešticím přípravkem;
5. Nechejte dveře pootvěřené;
6. Udržujte vnitřní prostor myčky v čistotě;
7. Jestliže je myčka uložena na místě, kde je teplota nižší než 0°C, všechna voda uvnitř hadic může zmraznout. Počkejte, až se teplota zvýší nad bod mrazu a pak nezapínejte myčku dříve, než za 24 hodin.

POPIS OVLÁDACÍCH PRVKŮ



- A** Tlačítko "ZAPNOUT/VYPNOUT" **F** Kontrolky "FÁZE PROGRAMŮ"/
Doba "ODLOŽENÉHO STARTU"
- B** POPIS PROGRAMŮ
- C** Tlačítka "PROGRAMŮ"
- D** Tlačítko doplňkových funkcí
"HPS"
- E** Tlačítko "ODLOŽENÝ START"
- G** Kontrolka "VOLBA
DOPLŇKOVÝCH FUNKCÍ"
- H** Kontrolky "VOLBA PROGRAMŮ"
- I** Kontrolka "NEDOSTATEK SOLI"

ROZMĚRY:

Výška	cm	82÷90
Hloubka	cm	55
Šířka	cm	59,8
Hloubka s otevřenými dveřmi	cm	117

TECHNICKÉ ÚDAJE:

Náplň podle evropských norem (EN 50242)	12-ti dílná souprava pro 8 osob
Kapacita nádobí včetně hmců	Min. 0,08 - Max 0,8 MPa
Tlak vody	(viz výrobní štítek)
Jištění	(viz výrobní štítek)
Maximální příkon	(viz výrobní štítek)
Připojovací elektrické napětí	(viz výrobní štítek)

VOLBA PROGRAMŮ A ZVLÁŠTNÍ FUNKCE

DŮLEŽITÉ

Myčka nádobí má dvě důležité funkce:

- program "doporučený" (nastavený výrobcem a ideální pro každodenní použití při plné myčce) vhodný pro rychlou a bezpečnou volbu;
- funkce uložení posledního používaného programu do paměti, která při použití stejného cyklu ušetří čas tím, že programování není nutné pořád opakovat.

Nastavení Programů

- Otevřete dvířka a vložte nádobí.
- Stiskněte tlačítko "ZAPNOUT/VYPNOUT" . Bliká kontrolka programu "doporučené", nebo kontrolka naposledy použitého programu.
- Pokud chcete tuto funkci použít, zmáčkněte tlačítko doplňkové funkce (rozsvítí se odpovídající kontrolka).

Volbu lze aktivovat nebo deaktivovat DO jedné minuty od spuštění programu.

- Zvolte program stisknutím příslušného tlačítka.
- Uzavřete dvířka (po akustickém signálu, se program spustí automaticky).

DO první minuty od spuštění mycího cyklu lze zvolit jiný program stisknutím příslušného tlačítka.

DŮLEŽITÉ

Pro zvolení programu "PŘEDMYTÍ" zmáčkněte současně tlačítko "RYCHLOPROGRAM 32" programu a doplňkové funkce "HPS".

Programy "IMPULSE"

Programy "IMPULSE" používají techniku mytí v impulzech, které snižuje spotřebu i hluk a zlepšuje výkony.

DŮLEŽITÉ

"Občasné" fungování mycího čerpadla NENÍ projevem špatného funkce, ale představuje zvláštní charakteristiku impulzního mytí. Je tedy znakem správného průběhu programu.

Přerušení programu

Nedoporučujeme otevírání dvířek během chodu programu, zvláště uprostřed mytí a při závěrečném oplacování teplou vodou. Pokud tedy při spuštěném programu otevřete dvířka (např., pokud chcete přidat další nádobí), myčka se automaticky zastaví. Po uzavření dvířek, **bez zmáčknutí jakéhokoliv tlačítka**, se cyklus znovu spustí od okamžiku, kdy byl přerušen.

! POZOR!

Pokud dveře myčky otevřete ve fázi sušení, ozve se akustický signál jako upozornění, že cyklus ještě není ukončen.

Úprava spuštěného programu

Pokud chcete změnit nebo zrušit běžící program, postupujte následujícím způsobem:

- Otevřete dvířka.
- Zmáčkněte alespoň na 5 sekundy tlačítko běžícího programu (stálým světlem svítí příslušná kontrolka). Tlačítka programů se rozsvítí a budou vydávat zvukové signály.
- Spuštěný program se vynuluje a příslušná kontrolka "doporučeného" programu začne blikat.
- V tomto okamžiku je možné nastavit nový program.

DŮLEŽITÉ


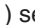

Pro vynulování programu "PŘEDMYTÍ" zmáčkněte současně tlačítko "RYCHLOPROGRAM 32" programu a doplňkové funkce "HPS".



POZOR!

Dříve, než spustíte nový program, je dobré se ujistit, že nebyl odstraněn čisticí prostředek; kdyby tomu tak bylo, obnovte dávkování v příslušné dávkovací nádobce.

Průběh programu

Během programu svítí stálým světlem kontrolka zvoleného cyklu a 3 kontrolky zobrazující "fáze programu" ("MYTÍ" , "OPLACHOVÁNÍ" ) a "SUŠENÍ" ) se rozsvítí postupně pro označení právě probíhající fáze mytí.

V případě přerušení proudu, myčka nádobí uchovává paměť programu ve fázi, kdy došlo k přerušení a program bude opět pokračovat od tohoto místa, kde byl přerušen, jakmile bude obnovena dodávka elektrické energie.

Konec programu

Konec programu je signalizován akustickým signálem (pokud není vypnut), který trvá 5 sekund a opakuje se 3x v intervalech 30 sekund.

Po ukončení programu přestane příslušná kontrolka pro zvolený cyklus (2 kontrolky pro program "PŘEDMYTÍ") trvale svítit a začne blikat.

Poté je možné vyjmout umyté nádobí a vypnout myčku pomocí tlačítka "ZAPNOUT/VYPNOUT", anebo je možné provést nové naplnění myčky pro další cyklus mytí.

Tlačítko doplňkových funkcí

Tlačítko "HPS"

Stisknutím tohoto tlačítka se zvyšuje intenzita zvoleného cyklu. Ten se doplňuje o další oplachování a tam, kde je to možné, se zvýší teplota a tlak vody ve fázi mytí.

Tlačítko "HPS" dovoluje větší intenzitou odstraňovat silné znečištění, čímž zaručí pokaždé lepší výsledek.

Doporučuje se použít u nádobí, které je silně znečištěné, nebo nebylo ihned umyto, a nečistoty jsou již suché.

DŮLEŽITÉ

Zvolením této funkce se vypne impulzní mytí.

Tlačítko "ODLOŽENÝ START"

Toto tlačítko umožňuje naprogramování odloženého spuštění programu o 3, 6 nebo 9 hodin.

Pro nastavení odloženého startu mytí postupujte následujícím způsobem:

■ Stiskněte tlačítko "ODLOŽENÝ START" (při každém stisknutí můžete nastavit odložení startu mytí o 3, 6 nebo 9 hodin, přičemž se stálým světlem rozsvítí kontrolka odpovídající zvolené době).

■ Pro spuštění odpočítávání zmáčkněte tlačítko zvoleného programu (příslušná kontrolka přestane blikat a rozsvítí se stálým světlem a kontrolka nastavené doby odložení startu přestane svítit stálým světlem a začne blikat).

V případě nastavení odložení startu o 9 hodin je odpočítávání času po 3 hodinách zobrazeno kontrolkou **6 hod** a kontrolkou **3 hod** po 6-ti hodinách.

Po uplynutí posledních 3 hodin (po ukončení odpočítávání) přestane kontrolka **3 hod** blikat, začne svítit stálým světlem a navíc bude označovat fáze mytí, přičemž se program spustí automaticky.

Pokud ještě není odpočítávání ukončeno a program tedy ještě nebyl spuštěn, je možné změnit nebo vynulovat dobu odloženého startu, dále je možné zvolit jiný program, nebo zvolit či vypnout doplňkové funkce a to podle následujícího postupu:

■ Zmáčkněte a držte alespoň po dobu **5** sekund tlačítko zvoleného programu. Tlačítka programů se rozsvítí a budou vydávat zvukové signály.

■ Odložený start a zvolený program se anulují. Kontrolka odpovídající programu "*doporučený*" začne svítit.

■ Pro nastavení jiné doby odložení startu zmáčkněte tlačítko "ODLOŽENÝ START" (příslušná kontrolka označující dobu odložení startu se rozsvítí stálým světlem).

■ Po změně nebo vynulování doby odloženého startu je možné nastavit jiný program a zvolit nebo zrušit doplňkové funkce.

Vypnutí funkce zvukové signalizace KONCE PROGRAMU

Funkce zvukové signalizace konce programu může být vypnuta následujícím způsobem:

DŮLEŽITÉ

Následující postup začněte **VŽDY** při vypnuté myčce.

1. Stiskněte **PRVNÍ** tlačítko "PROGRAMŮ" (zprava) a zároveň **zapněte** myčku nádobí stisknutím tlačítka "ZAPNOUT/VYPNOUT" (uslyšíte krátký zvukový signál).

2. Stiskněte a držte tlačítko "PROGRAMŮ" **nejméně po dobu 15 sekund** (během této doby zaznejí dva zvukové signály).

3. Tlačítko uvolníte v momentu, když uslyšíte **druhý** zvukový signál (rozsvítí se tři kontrolky "VOLBA PROGRAMU").

4. Opět stiskněte stejné tlačítko: 3 kontrolky přejdou ze stálého svícení (zvonění aktivní) do blikajícího svícení (zvonění vypnuté).

5. Vypněte myčku nádobí stisknutím tlačítka "ZAPNOUT/VYPNOUT", čímž uvedete do činnosti nové nastavení.

K opětovné aktivaci zvonění postupujte stejným způsobem.

Signalizace závad

Pokud během průběhu programu dojde k závadě, příslušná kontrolka zvoleného cyklu (2 kontrolky pro program "PŘEDMYTÍ") bude blikat velkou frekvencí a bude vydávat akustický signál.

V takovém případě vypněte myčku pomocí tlačítka "ZAPNOUT/VYPNOUT".

Zkontrolujte, zda je otevřen kohout přívodu vody, zda není zalomena hadice vypouštění vody, zda není ucpán sifon nebo filtry a nastavte znovu program.

Pokud se bude závada opakovat, obraťte se na autorizované servisní středisko.

DŮLEŽITÉ

Tato myčka nádobí je vybavena bezpečnostním zařízením proti přetečení, které v případě poruchy vypouští přebytečnou vodu.



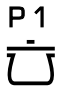


POZOR!

Aby nedošlo k neočekávanému spuštění funkce pojistky proti přetečení doporučujeme Vám, abyste nehýbali a nenakláněli myčku nádobí během chodu.

V případě, že je nutné s myčkou pohnout, nebo ji naklonit, zkontrolujte nejdříve, zda je ukončen mycí cyklus a ve vaně myčky nezůstala žádná voda.

TABULKA MYCÍCH PROGRAMŮ

Programu	Popis programu	Programy "IMPULSE"
----------	----------------	--------------------

 P 1  60°C	UNIVERZÁLNÍ ("DOPORUČENÝ PROGRAM") Vhodné k mytí nádobí a hmců normálně znečištěných.	<input type="radio"/>
P 2  75°C	HYGIENICKÉ MYTÍ Vhodné při mytí hmců a veškerého dalšího nádobí, silně znečištěného.	<input type="radio"/>
P 3  ECO 45°C	ECO-BIO Vhodné k mytí nádobí a hmců běžně znečištěných, s použitím čistících prostředků obsahujících enzymy. Program dle normy EN 50242.	<input type="radio"/>
P 4  R^{32'} 50°C	RYCHLOPROGRAM 32' Rychlé mytí pro nádobí, které bude umýváno ihned po jídle. Náplň myčky soupravou pro 4/6 osob.	<input type="radio"/>
P 5  PŘEDMYTÍ HPS + R^{32'}	Krátké studené předmytí nádobí použitého ráno nebo v poledne, pokud chceme odložit mytí plné náplně až na večer.	<input type="radio"/>

Mytí s předmytím

V případě nastavení programu **HYGIENICKÉ MYTÍ**, je potřeba přidat druhou dávku mycího prostředku, asi 20 gramů (1 kuchyňskou lžici) přímo do myčky nádobí.

Provedení kontroly					Průběh mycího programu					Prům.doba programu v min.	Tlačítka pro speciální funkce		
Mycí prostředek pro předmytí	Mycí prostředek pro hlavní mytí	Vyčištění filtrů	Kontrola lešticího prostředku	Kontrola soli v zásobníku	Horké předmytí	Studené předmytí	Hlavní mytí	První studený oplach	Druhý studený oplach	Horký oplach s přídavkem leštidla	Při studené vodě 15°C (Tolerance ± 10%)	Tlačítko "ODLOŽENÝ START"	Tlačítko "HPS"

						<input type="radio"/>	60°C	<input type="radio"/>		<input type="radio"/>	120	ANO	ANO
	<input checked="" type="radio"/>	<input checked="" type="radio"/>	<input checked="" type="radio"/>	<input checked="" type="radio"/>		<input type="radio"/>	75°C	<input type="radio"/>	<input type="radio"/>	<input type="radio"/>	130	ANO	ANO
	<input checked="" type="radio"/>	<input checked="" type="radio"/>	<input checked="" type="radio"/>	<input checked="" type="radio"/>		<input type="radio"/>	45°C			<input type="radio"/>	175	ANO	ANO
		<input checked="" type="radio"/>	<input checked="" type="radio"/>	<input checked="" type="radio"/>			50°C			<input type="radio"/>	32	ANO	N/A
						<input type="radio"/>					5	ANO	N/A

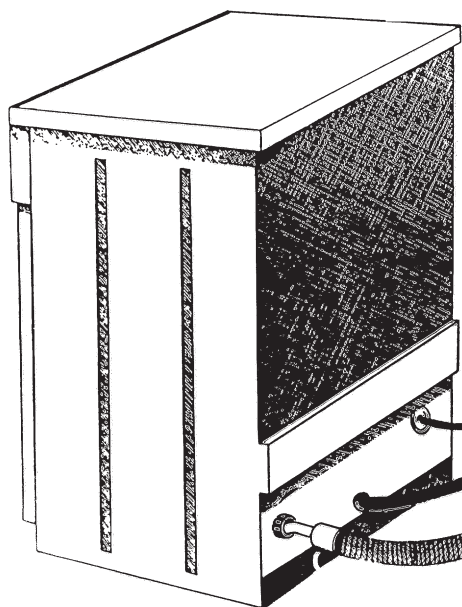
N/A = NASTAVENÍ FUNKCE NENÍ MOŽNÉ

WATERCONTROL-SYSTÉM ZABLOKOVÁNÍ PŘÍVODU VODY

Přívodní hadice vody je vybavena bezpečnostním zařízením, které v případě poškození přívodní hadice zablokuje přívod vody. Toto je signalizováno červenou značkou, která je viditelná v okénku "A".

V takovémto případě musí být přívodní hadice bezpodmínečně vyměněna. Pokud přívodní hadice nemá dostatečnou délku pro správné připojení, musí být vyměněna za jinou o odpovídající délce. Přívodní hadici vody požadujte po autorizovaném servisním středisku.

Blokovací zařízení proti odšroubování (pro odšroubování zmáčkněte objímku)



Červené tlačítko (kontrolka) zablokování ventilu

VYHLEDÁNÍ DROBNÝCH ZÁVAD

Pokud myčka nádobí nepracuje správně, proveďte nejdříve následující kontroly, než zavoláte autorizované servisní středisko:

ZÁVADA	PŘÍČINA	OPATŘENÍ
1 - Myčka vůbec nepracuje	Zástrčka přívodní šňůry není správně zasunuta do zásuvky	Připojte správně přívodní šňůru
	Tlačítko I/O není zapnuto	Zmáčkněte tlačítko
	Dveře jsou špatně zavřené	Zavřete dveře
	Přerušena dodávka elektrického proudu	Zkontrolujte pojistku pro zásuvku, nebo dodávku elektřiny
2 - Myčka nenapouští vodu	Viz příčiny č.1	Zkontrolujte
	Přívodní ventil vody je uzavřen	Otevřete přívod vody
	Volič programů není nastaven na správnou polohu	Otočte programátorem do správné polohy
	Napouštěcí hadice je "přelomená"	Odstraňte ostré ohyby z napouštěcí hadice
3 - Myčka nevypouští vodu	Filtrační systém je zanesen	Vyčistěte filtry
	Vypouštěcí hadice je "přelomená"	Narovnejte ostré ohyby na hadici
	Vnější vypouštěcí hadice není správně připojena	Pozorně si přečtěte návod napřipojení vypouštěcí hadice
	Napojení na odpad vody je umístěno dole, místo ve správné výšce	Požádejte kvalifikovaného instalátéra o předělání odpadu
4 - Myčka vypouští vodu nepřetržitě	Poloha vypouštěcí hadice je příliš nízká	Zvedněte vypouštěcí hadici nejméně do výšky 40 cm nad podlahu
5 - Není slyšet otáčení sprchovacích ramen	Příliš velké množství mycího prostředku	Snižte dávku mycího prostředku a použijte vhodné prostředky
	Uložené nádobí brání otáčení ramen	Zkontrolujte
	Filtrační talíř a košík jsou silně zanesené nečistotami	Vyčistěte filtrační soustavu
6 - Pro elektronické přístroje bez displeje: jedna nebo více kontrolky rychle bliká	Připojovací ventil vody je uzavřen	Vypněte spotřebič, otevřete přívod vody, nastavte znovu mycí cyklus

ZÁVADA	PŘÍČINA	OPATŘENÍ
7 - Nádobí je jen částečně umyté	Viz příčiny č.5	Zkontrolujte
	Dno hmců není dobře umyto	Připálené zbytky jídla musí být před vkládáním hmců do myčky řádně odmočeny
	Okraje hmců nejsou dobře umyty	Uložte znovu hmce na doporučené místo
	Sprchovací ramena jsou ucpaná	Vyjměte sprchovací ramena dle dříve uvedeného postupu a řádně opáchněte pod tekoucí vodou
	Nádobí není správně uloženo	Neukládejte nádobí příliš těsně u sebe
	Konec vypouštěcí hadice je ponořen do vody	Konec vypouštěcí hadice musí být vždy nad hladinou vypouštěn vody
	Bylo dávkováno nesprávné množství mycího prostředku, mycí prostředek je starý a ztvrdlý	Zvyšte dávkování podle míry zašpinění nádobí, vyměňte mycí prostředek
	Zvolený mycí program není dostatečně účinný	Zvolte účinnější program
Nádobí ve spodním koši není umyto	Vypněte tlačítko pro poloviční náplň	
8 - Mycí přípravek chybí nebo je odebrán jen částečně	Příbory, talíře, hmce, atd ... se kříží s otvíráním dvířek zásobníku mycího prostředku	Uložte nádobí tak, aby nebránilo otvírání dvířek zásobníku mycího prostředku
9 - Výskyt bílých skvrn na nádobí	Voda je příliš tvrdá	Zkontrolujte množství soli a leštidla v zásobnicích a případně doplňte, pokud závada přetrvává zavolejte servisní středisko
10 - Zvýšený hluk během mytí	Uložené nádobí klepe o sebe	Uložte lépe nádobí do košů
	Otáčející se ramena narážejí na uložené nádobí	Uložte lépe nádobí
11 - Nádobí není řádně usušené	Nedostatečné proudění vzduchu	Nechejte po skončení mycího programu dveře pootvorené, aby mohlo nádobí řádně oschnout
	Chybí lešticí přípravek	Použijte lešticí přípravek

Poznámka:

Pokud nastane některá z uvedených situací a myčka neumyje řádně vložené nádobí, je nutné odstranit zbytky jídel ručně, neboť při závěrečném sušení znovu přischne a ani následující opakované mytí není schopné je odstranit.

Jestliže špatná funkce přetrvává, zavolejte autorizované servisní středisko a sdělte vždy typ spotřebiče a úplné výrobní číslo. Tyto údaje najdete na výrobním štítku na boku dveří myčky, nebo na záručním listě. Usnadníte a urychlíte tím provedení opravy.

Výrobce se omlouvá za případné tiskové chyby v tomto návodu k použití.

Dále si výrobce vyhrazuje právo provést potřebné změny na svých výrobcích, které nemají vliv na jejich základní charakteristiku.

Výrobce se omlouvá za případné tiskové chyby v tomto návodě k použití.
Dále si výrobce vyhrazuje právo provést potřebné změny na svých výrobcích,
které nemají vliv na jejich základní charakteristiku.



Tento elektrospotřebič je značený podle evropské směrnice 2002/96/CE o odpadech z elektrických a elektronických zařízení (WEEE).

Ujistěte se, že byl tento výrobek zlikvidován správně, pomůžete tím vyhnout se případným negativním následkům na životním prostředí a zdraví, které by mohly nastat v případě chybného zacházení s výrobkem po ukončení jeho životnosti.

Symbol na výrobku znamená, že s tímto spotřebičem nelze zacházet jako s běžným domácím odpadem.

Musí být doručen do nejbližšího sběrného místa na recyklaci elektrických a elektronických zařízení.

Likvidace musí být provedena v souladu s platnými předpisy pro životní prostředí týkající se likvidace odpadu.

Podrobnější informace o zacházení, vracení a recyklaci tohoto výrobku dostanete na příslušném úřadu veřejné správy (odbor ekologie a životního prostředí) nebo u vašeho poskytovatele služeb svozu odpadu nebo v obchodě, kde jste výrobek zakoupili.

